

**Infoblatt zur Sendung  
am 7. Juni 2011 im SWR Fernsehen**

**Romantische Blütensträucher - Wildrhododendron**

**Die bunten Rhododendron-Hybriden sind großblumig und leuchtend. Gegenüber diesen Züchtungen holen die Wildrhododendren in punkto Beliebtheit enorm auf.**

Auch die wilden sind enorm vielfältig, jedoch nicht so aufdringlich und sie offenbaren ihre Schönheit oft erst auf den zweiten Blick.



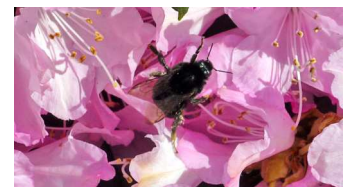
Außerdem kann man vom gestalterischen Standpunkt her mit Ihnen auch nicht so viel falsch machen.

Bei den grellen Farben der Züchtungen muss man sich schon eher überlegen, wo man sie einsetzt oder wo sie hinpassen.



Wildrhododendren sind viel natürlicher, ihre Blüten sind einfacher, für Insekten also leichter zu erreichen und oftmals, wenn der Standort stimmt sind sie auch robuster.

Vom Standort her mögen es auch die meisten Wildrhododendren halbschattig. Man sagt der „Lichte Schatten“ hoher Bäume sei ideal für sie.



Wildrhododendren benötigen saure Erde. So unnötig Torf im Garten zumeist ist, bei den Pflanzen, deren natürlicher Lebensraum er bildet, können wir nicht darauf verzichten und müssen den Boden ausreichend mit Rhododendronerde verbessern.

Gepflanzt werden sie, wie alle anderen Pflanzen auch, genauso tief, wie sie vorher im Topf standen. Bitte nicht so fest antreten.



Genauso, wie bei Magnolien auch, eher vorsichtig sein, denn Flachwurzler mögen es nicht, wenn man ihnen auf den Füßen rumtrampelt und auch später bei der Pflege mögen sie kein ständiges Hacken und Graben.

**Folgende Wildrhododendren sind empfehlenswert:**

*Rhododendron albrechtii*, *Rhododendron metternichii*, *Rhododendron calophytum*,  
*Rhododendron degronianum*, *Rhododendron discolor*, *Rhododendron fortunei*,  
*Rhododendron smirnowii*, *Rhododendron ferrugineum*.

**Adressen:**

**Baumschule Huben**

Schriesheimer Fußweg 7  
68526 Ladenburg  
Tel: 06203-9280-0  
Fax: 06203-9280-80  
[www.huben.de](http://www.huben.de)

**Lorberg Baumschulen Baden-Baden GmbH**

Im Heitzenacker 3  
76532 Baden-Baden  
Tel: 07221-99648-0  
Fax: 07221-99648-22  
[www.lorberg.com](http://www.lorberg.com)

**Literatur-Tipp:**

**Gehölze von A-Z**

von Andreas Bärtels  
herausgegeben im Ulmer Verlag  
Preis: 29,90 €  
ISBN 978-3-8001-5849-2  
[www.ulmer.de](http://www.ulmer.de)

## Wildstauden im Rhododendronbeet

**Zu Wildrhododendren passen am besten Wildstauden, damit das Beet ganz besonders naturnah aussieht.**

Die Wildstauden müssen natürlich auch das saure Milieu mögen. Gepflanzt werden sie in Gruppen und man sollte für Wiederholungen sorgen.



Die Höheren setzt man an die Stellen, wo die Rhododendren etwas weiter auseinander stehen und die Niedrigen in größeren Gruppen an die Rhododendren dicht ran und auch darunter.



Die Stauden sollten vornehmlich so gewählt werden, dass sie die Rhododendren mit Ihrer Blüte ablösen.

Solange die Sträucher blühen, würden die Staudenblüten untergehen, später bringen sie dann spannende Farbtupfer in das ruhige Immergrün der Rhododendren.

### Wilde Rhododendronbegleiter:

*Dianthus deltoides, Lysimachia vulgaris, Molinia caerulea, Potentilla erecta, Prunella vulgaris, Sanguisorba officinalis, Thalictrum flavum*

### Adresse:

#### Staudengärtnerei Gaissmayer

Dieter Gaissmayer  
Jungviehweide 3  
89257 Illertissen  
Tel: 07303-7258  
Fax: 07303-42181  
[www.gaissmayer.de](http://www.gaissmayer.de)

### Literatur-Tipp:

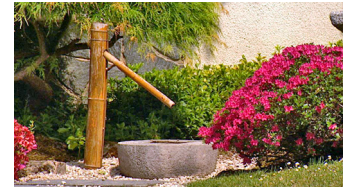
#### Stauden - Die große Enzyklopädie

von Graham Rice / Royal Horticultural Society  
herausgegeben im Dorling Kindersley Verlag  
Preis: 39,95 €  
ISBN 978-3-8310-1075-2  
[www.dorlingkindersleyverlag.de](http://www.dorlingkindersleyverlag.de)

## Bambus

**Ist eine bis zu zehn Meter hohe Pflanze noch ein Gras? Ja, und zwar eine Pflanze der Extreme: Sie ist die Schnellwüchsigste der Welt! Pro Monat kann Bambus bis zu einem Meter wachsen.**

Bambus ist ein sehr wandlungsfähiges, immergrünes Gras mit vielen Gesichtern: Aus seinen Halmen entstehen Gartenmöbel, Terrassen oder andere dekorative Elemente.



Und: Bambus ist ein wahres Multitalent im Garten - zum Beispiel als grüner Sichtschutz. Als Raumteiler mitten im Garten vermittelt er Geborgenheit aber auch als Hecke gepflanzt sieht das Riesengras imposant aus.



Bambushecken können mit einem jährlichen Schnitt im Frühjahr, kurz vor dem neuen Blattaustrieb, in Form gehalten werden.

Bambus sorgt für jede Menge Asien-Flair. In Kombination mit weißem Kies am Boden und gezielt eingesetzten Findlingen holen sich Hobbygärtner ein Stück Fernost in den eigenen Garten.

Ein harmonisches Zusammenspiel bietet das Gras auch mit dem Element Wasser. Sein zartes Blattwerk und seine Halme, die im Wind sanft rascheln wirken außerdem beruhigend und laden zum Verweilen im grünen Wohnzimmer ein.

Dekorativ im Kübel zaubert das mobile Grün mit seiner eleganten Erscheinung ein tolles Ambiente im Garten. Da viele Bambus-Arten stark wachsen, sollte dann ein ausreichend großes, frosthartes Pflanzgefäß gewählt werden.

Bambusliebhaber können zwischen ganz unterschiedlichen Grüntönen, Blattformen und auch Wuchshöhen wählen. Genau das macht das Multitalent so reizvoll.

Grundsätzlich unterscheidet man drei Wuchshöhen von Bambus: den hochwüchsigen Bambus wie die Phylostachyssorten oder Pseudosasa. Hochwachsender Bambus wirkt immer leicht und transparent.

Für frisches Grün am Boden sorgt zum Beispiel der niedrige Bambus, wie die Pleioblastus-Sorten. Und dann gibt es noch mittlere Sorten wie die Fargesien.

Wer sich für nur einen einzelnen Bambus im Garten entscheidet, sollte eine hohe Sorte mit dekorativen Blättern oder farbigen Halmen wählen.



Nicht nur die Blätter sind an dem Gras so wirkungsvoll, sondern auch seine Halme. Und diese präsentieren sich in grünem Gewand, in warmem Gelb und manchmal trifft Bambus mit seiner Farbe sogar ins Schwarze!

Bevor Hobbygärtner einen Bambus kaufen, zum Beispiel in der Baumschule, sollten sie immer klären, ob dieser winterhart ist und ob sich die Wurzelausläufer ausbreiten dürfen.

Damit sich der schnell wachsende Bambus nicht zu weit ausbreitet, kann man ihn in Kübel setzen oder eine Wurzelsperre einbauen. Dafür gibt es 2 mm starke bis 100 cm hohe Kunststoffbahnen. Mit ihnen werden die Bambuspflanzen 68 cm tief in den Boden eingesetzt.

Eine so genannte Rhizomsperre ist für rhizombildende Bambuspflanzen, wie Pseudosasa oder Phyllostachys besonders wichtig.

2 Zentimeter sollten immer am oberen Ende rausgucken, um den nach oben wachsenden Wurzelstock abschneiden zu können.

Mit einer Wuchskraft von bis zu 5 Tonnen und einer Ausbreitung bis zu 25 Quadratmetern schafft es das Gras nämlich locker durch so manche Häuserwand!

Zu beachten ist außerdem, wie man die Rhizomsperre einsetzt: Die rechte Seite muss innen sein, die linke Seite außen, denn die Rhizome an der Nordhalbkugel wachsen ausschließlich nach links.

Sollte der Bambus im Winter etwas gelitten haben, heißt es bis Mai den Neuaustrieb abwarten. Der Bambus putzt sich nämlich selbst! Die alten, braunen Blätter fallen ab und dann zeigt sich das Gras im Sommer auch wieder von seiner schönsten Seite.

Bambus mag es übrigens nicht zu windig. Daher bieten sich geschützte Plätze an sonnigen bis leicht schattigen Standorten an.

Sein Wasserbedarf ist im Sommer besonders hoch. Staunässe verträgt er aber nicht! Viele Bambusarten sind winterhart und halten Frost bis minus 25 Grad aus, andere Sorten mögen ausschließlich Wärme. Also immer nachfragen!

## **Adressen:**

### **H. Lorberg Baumschulerzeugnisse GmbH & Co. KG**

Am Fuchsberg 2-4  
12529 Schönefeld OT Kleinziethen  
Tel.: 033-920-55-0  
Fax: 033-794-494-70  
[www.lorberg.com](http://www.lorberg.com)

### **BambusCentrum - Baumschule Eberts**

Saarstrasse 3-5  
76532 Baden-Baden  
Tel: 07221-5074-0  
Fax: 07221-5074-80  
[www.bambus.de](http://www.bambus.de)

## Literatur-Tipp:

### **Bambus**

von Friedrich Eberts  
herausgegeben im BLV Verlag  
Preis: 10,95 €  
ISBN 978-3-8354-0455-7  
[www.blv.de](http://www.blv.de)

### **Gräser & Bambus**

von Jon Ardle  
herausgegeben im Dorling Kindersley Verlag  
Preis: 9,95 €  
ISBN 978-3-8310-1168-1  
[www.dorlingkindersleyverlag.de](http://www.dorlingkindersleyverlag.de)

## Grillen im Garten

**Vielen reicht es nicht mehr, einfach einen Rost über das Feuer zu legen. Der moderne Grill soll formschön sein und funktionieren wie ein perfektes Küchengerät.**

Der Trend geht auch im privaten Bereich eindeutig zum Großgrill. Mit genau kontrollierter Temperatur können Fleisch und Gemüse auf den Punkt genau zubereitet werden.



Oft werden die Begriffe Barbecue und Grillen nicht eindeutig verwendet, dabei sind es unterschiedliche Methoden. Während beim Grillen das Fleisch direkt über dem Feuer röstet, wird es beim Barbecue langsam bei mäßiger Temperatur gegart.



Diese aus den amerikanischen Südstaaten bekannte Methode wird bei uns immer beliebter. Möglich wird das mit Hilfe technisch aufwendigerer Grills mit Brenn- und Garkammer.



Ganz neu ist eine Technik, die sogar absolut umweltschonend ist: Das Grillen mit Holz-Pellets.

Mit einem Pellet-Grill erhält man das Aroma von echtem Hartholz mit der einfachen Handhabung eines Gasgrills – noch dazu absolut umweltverträglich.

Die Pellets bestehen aus Holzresten. Beim Grillen mit einem Pellet-Grill entsteht kein Fettbrand, man muss nicht nach der Glut schauen und auch der wertvolle Fleischsaft bleibt im Grillgut.

Immer beliebter werden die schon erwähnten Gasgrills. Bei einem guten Gasgrill werden die Brenner durch Flammenverteiler geschützt.

So tropfen weder Fett- noch Fleischsäfte in die Flammen, Fettbrand wird vermieden, und das Grillen ist gesünder als auf dem Holzkohlegrill.

Ein weiterer Vorteil des Gasgrills ist, dass er die Temperatur konstant hält und man verschiedenste Gerichte auf dem Grill zubereiten kann.

Dank der Drehregler lassen sich auch verschiedene Temperaturen im Gar-Raum erzeugen. Betrieben wird der Gasgrill mit Propan- oder Butan-Gas, das über ein Ventil geregelt wird. Unkompliziertes und schnelles Grillen und Kochen zeichnen den Gasgrill aus.

Sehr beliebt sind auch die vergleichsweise einfachen Kugelgrills, die sich ausgezeichnet für indirektes Grillen anbieten. Beim indirekten Grillen ist die Hitzequelle (Kohle, Briketts) nicht direkt unter dem Grillgut, sondern seitlich davon.

Zwischen den Kohlen, unter dem Grillgut liegt eine Aluschale. Die Hitze steigt nach oben und zirkuliert um das Grillgut.

Dieser Vorgang wird durch den geschlossenen Deckel unterstützt und ist besonders für alle Speisen geeignet, die länger als 25 Minuten garen müssen, etwa Braten, ganze Fische oder großes Geflügel.

### **Adresse:**

Grillshop Berlin  
Hohenstaufenstr. 42  
10779 Berlin  
[www.grill-shop-berlin.de](http://www.grill-shop-berlin.de)

### **Literatur-Tipp:**

#### **Fruchtgemüse**

von Clemens G. Arvay  
herausgegeben im Leopold Stocker Verlag  
Preis: 19,90 €  
ISBN 978-3-7020-1307-3  
[www.stocker-verlag.com](http://www.stocker-verlag.com)

#### **Mein Grillbuch**

von Johann Lafer  
herausgegeben im Gräfe und Unzer Verlag  
Preis: 19,90 €  
ISBN 978-3-8338-2023-6  
[www.gu.de](http://www.gu.de)



## Kräuterfrau Christel Berweiler - Thymian, *Thymus*

**Thymian ist ein wunderbares Kraut bei Reizhusten, Keuchhusten und Bronchitis. Er wirkt schleimlösend und erleichtert das Abhusten.**

Ferner hilft es bei allen Erkältungskrankheiten, denn seine Wirkstoffe können Bakterien und Viren abtöten. Es wirkt deshalb auch entzündungshemmend.



Wie viele andere unserer mediterranen Würzkräuter wirkt auch der Thymian verdauungsfördernd, mindert Blähungen und regt den Stoffwechsel an.

Inzwischen gibt es etwa weltweit 400 verschiedene Thymian-Arten, die durch natürliche Kreuzungen und Weiterkultivierung entstanden sind.



Für akute Erkrankung soll allerdings immer *Thymus vulgaris* verwendet werden.

### REZEPT:

#### Thymian zum Grillen

100 ml Olivenöl, Salz, Pfeffer und 1 zerdrückte Knoblauchzehe als Marinade vorbereiten.

Aubergine, Zucchini und Paprika in Scheiben schneiden und mit der Marinade übergießen. Etwa eine halbe Stunde ziehen lassen. Alles auf den Grill legen. Nach dem Wenden, werden auf das Gemüse verschiedene Thymiane aufgestreut.

Aubergine: Zitronenthymian  
Zucchini: Orangethymian  
Paprika: Kümmelthymian

Diese Informationen unserer Kräuterfrau stammen zum größten Teil aus der Volks- und Naturheilkunde.

Es handelt sich in der Regel um überlieferte Rezepte und Erfahrungswerte und nicht immer um in wissenschaftlichen Studien der Schulmedizin erwiesene Wirkungen.

Immer wieder gibt und gab es erstaunliche Erfolge in den verschiedenen Anwendungsbereichen der Phytotherapie, deshalb möchten wir Ihnen diese Informationen nicht vorenthalten.

Sie sollen aber keinesfalls als Ersatz für professionelle Beratung und Behandlung durch einen niedergelassenen Arzt ihres Vertrauens dienen.

Alle Angaben erfolgen ohne Gewähr.

Für etwaige Probleme oder Schäden, die aufgrund der Anwendung unserer Rezepte und anderer Selbstbehandlung erfolgen, übernehmen wir natürlich keinerlei Haftung. Jede Selbstbehandlung erfolgt auf eigene Gefahr.

Bitte beachten Sie, dass vor allem sehr wirksame Heilpflanzen immer ziemlich genau dosiert werden sollten. Durch Überdosierung kann sich das Gute durchaus zum Schlechten wandeln und die Inhaltsstoffe können unter Umständen sogar toxisch wirken.

### Literatur-Tipp:

#### Kräuter von A bis Z

von Krin Greiner, Angelika Weber

herausgegeben im Gräfe und Unzer Verlag

Preis: 12,99 €

ISBN 978-3-8338-0414-4

[www.gu.de](http://www.gu.de)



### Kugel kommt! - Insektenhotel bauen

**Annette Gotthardt lebt mit ihrer Familie auf einem traumhaft verwilderten 800 qm großen Obstbaumidyll in Stuttgart. Um Wildbienen anzulocken, soll ein Insektenhotel gebaut werden.**

Eigentlich ist der Garten schon ein Paradies für Tiere, aber zur Bestäubung von 16 Obstbäumen braucht man halt auch viele Helfer.

Zunächst wird ein rechteckiger Rahmen aus abgelagertem Holz gebaut in den diagonal ein Brett eingefügt wird.

Vor dem Befüllen kommt das noch leere Insektenhotel an seinen Bestimmungsort. Vor allem muss dieser warm und trocken und der Wetterseite abgewandt sein, damit es nicht rein regnet.





Die Fächer werden dann mit hohlen Stängeln, zerschlagenen Ziegeln, angebohrten Holzstämmen, Bambushalmen und dergleichen befüllt.

Wenn alles perfekt ist, wird das Hotel in etwa 8 Wochen ausgebucht sein.

**Adresse:**

**NABU Baden-Württemberg**

Tübinger Str. 15

70178 Stuttgart

Tel: 0711-86672-12

[www.nabu-bw.de](http://www.nabu-bw.de)

**Literatur-Tipp:**

**Wohnen nach Maß**

von Veronika Dunkel und Markus Nipkow

herausgegeben vom Naturschutzbund Deutschland (NABU)

Preis: 2,50 € plus Versandkosten

Zu bestellen auf die Webseite [www.nabu-bw.de](http://www.nabu-bw.de)



Dienstag von 18.15 bis 18.45 Uhr  
im SWR *Fernsehen* in Baden-Württemberg

SWR-Zuschauertelefon: 01803-92 93 33

### **Gärtnerische Hilfe**

Wenn Sie gärtnerische Hilfe oder einen Rat benötigen oder Volker Kugel Ihren Garten zeigen möchten, dann schreiben Sie uns.

Legen Sie ein paar Fotos und eine kleine Beschreibung Ihres Gartens bei und dann kommen wir vielleicht schon bald mit einem Kamerteam bei Ihnen vorbei.

Unsere Adresse lautet:

SWR  
grünzeug  
70150 Stuttgart

### **Infoblatt**

Wenn Sie unser Infoblatt anfordern möchten, dann senden Sie uns bitte einen mit 0,90 Cent frankierten und adressierten Rückumschlag zu.

Ab sofort können Sie das Infoblatt zur aktuellen und den vergangenen Grünzeug-Sendungen unter der Rubrik „Infoblatt zur Sendung“ auch online abrufen.

### **Diskussionsplattform**

Auf unserer Homepage [www.swr.de/gruenzeug](http://www.swr.de/gruenzeug) finden Sie außerdem eine Diskussionsplattform. In diesem Grünzeug-Forum haben Sie die Gelegenheit, sich mit anderen Garten-Freunden auszutauschen und Fragen zu stellen.

Wenn Sie an diesem Forum teilnehmen wollen, müssen Sie sich lediglich mit Ihrem Namen registrieren. Die Freischaltung der Anmeldung erfolgt dann über eine Mail an Ihre Mailadresse, die Sie bestätigen müssen.

